



YAKIMOYA JURO のオープンと事業構想



こちら総務部便り

そうむぶたよ

Vol. 57

2024 師走号



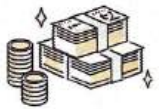
なにやかやと忙しい師走に、芋を12月3日に仕入、焼き始めます。
この原稿を2024年12月2日に書いております。
本当は専任の方が令和5年12月から今年の4月まで焼芋を試行錯誤しながら販売しておりました。原価計算上は実費のみの価格でしたが、やや高いとご意見もいただきましたが、意外と好評で、今年もいつから始めるのか、と多数、ご注文を頂いております。

お待たせしました！ YAKIMOYA JURO 12月8日13時開店です。
3年前に無人店舗「セレクトショップVSU (ピュ)」を開店し、2025年の年初からハイブリッドの有人店舗（早朝、夜は無人店舗）との計画を進めておりました。なんと予定していた専任の彼女をこちら総務部の顧客に引き抜かれ円満退社の運びとなったため（笑）、急遽、店主の登板となりました。引継ぎメモを拝読しながら美味しい焼芋のコツを習い試作しております。ご飯炊きと一緒に火加減と原料の芋が大事です。先任の彼女も現在の勤務先でとても元気そうでなによりです。
原料の芋さんは当初は鹿児島から仕入を考えたのですが、なんとわが社のお客様に事業の多角化で芋栽培を始められ、しかも芋の熟成室も完備された方に出会いました。きっかけは、「鹿児島の芋の仕入れ先がなかなか決まらへん。」と騒いでいると、前間彰太さんが、「十郎さん、うちのお客さんが芋を栽培してありますよ。」、灯台もと暗し、ナントスイチョウケンとはこのこと、まだまだ少額ですが地産地消のコラボが実現した次第です。もちろん今年も芋の仕入れ先は同じです。このお芋さんたちは今、博多駅の阪急デパートで販売され、凄い売れ行きです。

こちら総務部グループに株式会社こちら総務部が昨年10月1日に開業し、ちょうど1年たちました。「譲る」というテーマ（経営方針）を打ち出した合資会社こちら総務部の5年前の経営計画発表会を経て、事業構想の一つがお客様の応援で何とか実現しました。ぽっかりと事業の穴が空いた合資会社こちら総務部の農業への進出の端緒が焼芋販売となります。来年は農業法人合資会社こちら総務部が胎動します。
第一次産業「農業」の小規模事業モデルに挑戦します

こちら総務部グループを来年もどうぞ宜しくお願い致します。

四ヶ所十郎



年収における壁とは



国民民主党が年収103万円の壁を壊すと言っていますが、注意しなければならない影響の大きな壁を一覧にまとめられたものを掲示します。

◆収入の壁一覧 (夫が主たる収入の担い手、妻はパートタイマーのケース)

収入の壁	壁を超えると、どうなる？	影響が出る人	手取り額への影響度
100万円の壁 (税金)	住民税がかりはじめる	給与収入がある人	大きな影響なし
103万円の壁 (税金)	所得税がかりはじめる	給与収入がある人	大きな影響なし
配偶者手当の壁 (手当)	夫の勤務先から配偶者手当がある場合、手当がストップする 妻の収入基準は企業により異なり、103万円が多数	夫	影響大 手当の金額分、夫の手取りが減る(月2万円など)ただし、配偶者手当を廃止する会社も多い
106万円の壁 (社会保険料)	従業員51人以上の企業で働き、一定要件を満たすパートタイマーはパート先の社会保険に加入	パートタイマーの妻	影響大 妻は社会保険料の負担分、手取りが減る
130万円の壁 (社会保険料)	妻は夫の社会保険の扶養(第3号)から外れる	パートタイマーの妻	影響大 妻は社会保険料の負担分、手取りが減る
150万円の壁 (税金)	夫の配偶者控除が減り始める	夫	影響なし ・夫の所得税→大きな影響なし ・配偶者特別控除があるため激変しない (夫の年収1195万円以下の場合)

(ネットより抜粋)

給与収入の場合、103万円を超えると所得税がかり始める。給与所得控除の最低額は55万円、それに基礎控除の48万円を足すと103万円。控除額の合計額103万円までは税金はかからない。
国民民主党案は、基礎控除を75万円拡大し非課税ラインを178万円に引き上げるというものです。

非課税ラインを引き上げると納税額が減り、手取りは増えます。基礎控除の拡大は、所得のある人全てが減税になる策なので、実現されれば、うれしくない人はいないでしょう。
減税時の政策においては、財源確保のために、何かしら別の政策を加えたり、控除額自体の大幅拡大をおさたりと、何かしらあつたりしますが、できるだけすんなり決めてほしいですね。

ただ、上述でも分かる通り、103万円の壁だけではなく、もう一つ、106万円、130万円の壁(社会保険料の壁)があり、昨今、巷では労働時間週20時間以上のパートタイマーすべて社会保険に加入させるという策に対する議論が巻き起こっていますが、本日はここまで。

四ヶ所 直樹



～ EBITDA 有利子負債倍率～

-Earnings Before Interest, Taxes, Depreciation and Amortization-

今回は、ローカルベンチマーク(通称:ロカベン)でも採用されている指標について書き記します。
EBITDA 有利子負債倍率(イービットディーイー有利子負債倍率)とは、有利子負債がキャッシュフローの何倍あるのかを表す指標になります。キャッシュを稼ぐ力の何倍の借入金残高があるのかを示すものになりますので、数字は低い方が財務内容は良好といえます。

$$\text{計算式 EBITDA 有利子負債倍率} = (\text{借入金} - \text{現預金}) / (\text{営業利益} + \text{減価償却費})$$

*ロカベンで採用されている計算式

分子:(借入金-現預金)借入金は長期借入金、短期借入金、一年以内返済長期借入金の合計額から現預金を差し引きますので実質的に返済負担を負う借入金と考えます。分子がマイナスの場合、借入金の額よりも現預金の額の方が多くなり、実質的に無借金経営と一緒に会社の健全性は高いということになります。

業種別かつ中規模事業者の数値は下図のようになります。

大分類	小分類	事業規模	中央値	標準偏差	iv	iii	ii	i
01 農業	0101 農業	中規模事業者	6.6倍	14.6倍	24.1倍	9.7倍	3.4倍	0.4倍
02 建設業	0201 建設業	中規模事業者	5.1倍	18.0倍	24.1倍	9.0倍	2.6倍	0.5倍
03 製造業	0306 その他の製造業	中規模事業者	8.9倍	24.0倍	40.9倍	16.2倍	4.7倍	0.9倍
03 製造業	0301 食料品・飲料・素材製造業	中規模事業者	10.7倍	25.8倍	45.0倍	19.9倍	5.7倍	1.3倍
03 製造業	0302 化学工業・関連製品製造業	中規模事業者	6.9倍	15.9倍	33.5倍	14.4倍	3.9倍	0.6倍
03 製造業	0303 鉄鋼業、非鉄金属製造業	中規模事業者	11.0倍	28.0倍	46.8倍	17.7倍	5.2倍	0.9倍
03 製造業	0304 金属製品製造業	中規模事業者	8.1倍	26.9倍	42.2倍	15.8倍	4.2倍	0.9倍
03 製造業	0305 一輪・電気機械器具製造業	中規模事業者	2.5倍	21.9倍	35.5倍	13.8倍	4.2倍	0.8倍
04 卸売業	0404 その他の卸売業	中規模事業者	8.0倍	21.2倍	32.4倍	13.2倍	4.3倍	0.9倍
04 卸売業	0401 化学製品卸売業	中規模事業者	7.2倍	25.6倍	39.5倍	11.7倍	3.9倍	0.9倍
04 卸売業	0402 繊維関連製品卸売業	中規模事業者	10.5倍	21.2倍	40.6倍	18.2倍	5.6倍	1.4倍
04 卸売業	0403 食品卸売業	中規模事業者	10.1倍	29.7倍	39.2倍	16.5倍	5.9倍	1.0倍
05 小売業	0501 小売業	中規模事業者	7.9倍	18.8倍	28.1倍	12.9倍	4.4倍	1.0倍
06 飲食業	0601 飲食業	中規模事業者	4.4倍	14.8倍	17.6倍	6.9倍	2.7倍	0.8倍
07 不動産業	0701 不動産業	中規模事業者	7.1倍	9.1倍	19.6倍	10.2倍	4.1倍	0.9倍
08 運輸業	0801 運輸業	中規模事業者	7.6倍	20.0倍	28.8倍	12.8倍	4.2倍	0.8倍
09 エネルギー	0901 エネルギー	中規模事業者	3.8倍	6.4倍	19.1倍	5.7倍	2.0倍	0.2倍
10 サービス業	1006 その他のサービス業	中規模事業者	5.2倍	19.7倍	23.3倍	9.5倍	2.7倍	0.6倍
10 サービス業	1001 物品賃貸業	中規模事業者	4.1倍	19.9倍	24.0倍	8.2倍	2.4倍	0.6倍
10 サービス業	1002 娯楽業	中規模事業者	4.4倍	17.9倍	20.4倍	8.0倍	2.1倍	0.7倍
10 サービス業	1003 広告・調査・情報サービス業	中規模事業者	5.0倍	16.1倍	21.5倍	9.1倍	2.5倍	0.5倍
10 サービス業	1004 専門サービス業	中規模事業者	5.1倍	21.9倍	22.0倍	9.4倍	2.7倍	0.5倍
10 サービス業	1005 専門サービス業	中規模事業者	4.4倍	20.8倍	22.1倍	9.1倍	2.2倍	0.5倍
11 医療業	1101 医療業	中規模事業者	7.9倍	27.4倍	28.3倍	11.4倍	4.5倍	1.1倍
12 保険衛生・廃棄物処理業	1201 保険衛生・廃棄物処理業	中規模事業者	5.7倍	16.9倍	23.9倍	10.0倍	3.9倍	0.9倍
13 観光業	1301 観光業	中規模事業者	6.4倍	9.5倍	18.2倍	9.4倍	3.4倍	0.8倍
14 その他	1400 その他業種	中規模事業者	6.8倍	19.7倍	28.1倍	11.5倍	3.5倍	0.7倍

*ローカルベンチマークより一部抜粋

～前問～



フラッシュフィルについて

-Excel Flash Fill-



フラッシュフィルとは、Excel内で使える便利な機能の1つです。フラッシュフィルの概要を解説します。

①フラッシュフィルの役割

Excelのフラッシュフィルは、入力したデータから見つけた規則性に従って、データの自動入力が可能となります。フラッシュフィルは、複雑な関数を使わずにデータを扱える点が特徴です。とても便利な機能です！

②フラッシュフィルの機能

ここでは、フラッシュフィルの機能について、具体的な活用例を解説します。

*「抽出」

例：氏名の姓と名を分割する

先述のとおり、フラッシュフィルを活用すれば、氏名の姓と名を簡単に分割できます。ただしこの方法は、元となるデータにおいて、姓と名の間に全角または半角スペースなど区切る文字が入っていることが条件です。姓と名との間にスペースがない場合は正しく処理されないため、元データを作成する際は注意しましょう。

A	B	C
元のデータ	姓	名
四ヶ所 十郎	四ヶ所	十郎
前関 彰太	前関	彰太
辻 蓮英	辻	蓮英
四ヶ所 直樹	四ヶ所	直樹

名字列と名前列は手入力せずに元のデータからフラッシュフィルを利用し、瞬で入力できる。

氏名の姓と名を分割の例のように元となるデータにおいて、区切る文字が入ったら、その文字の前と後の文字を抽出できる。

例えば、メールアドレスのドメイン名(@以降の文字列)を抽出できます。まずはデータの1行目で、メールアドレスの横にあるセルに、ドメイン名だけを抜き出して入力しましょう。その後入力したセルを選択してフラッシュフィルを実行すれば、残りのメールアドレスのドメイン名も抽出できます。

*「結合」

フラッシュフィルの「結合」機能の具体的な活用例を解説します。

例：住所を結合する

住所の結合都道府県や市町村、番地などに分けられた住所も、必要に応じてフラッシュフィルによって結合できます。データの一行目で分割された住所データの横のセルに、都道府県や市町村、番地などを1つにまとめて入力しておきましょう。

次に、入力したセルを選択してフラッシュフィルを実行することで、残りの住所データも結合されます。

A	B	C	D
福岡県	久留米市	東町	福岡県久留米市東町
福岡県	久留米市	通町	福岡県久留米市通町
佐賀県	鳥栖市	西田町	佐賀県鳥栖市西田町
佐賀県	鳥栖市	平田町	佐賀県鳥栖市平田町

*「自動変換」

フラッシュフィルの「自動変換」機能についても、具体的な活用例を確認しておきましょう。

例：郵便番号の形式を整える

郵便番号を数字だけで登録している場合、千マークとハイフンを付け足した表記に変更可能です。まずは数字だけを記入した郵便番号のセルの横に、千マークとハイフンを付け足した同じ番号を入力しましょう。入力したセルを選択してフラッシュフィルを実行すると、残りの郵便番号にも千マークとハイフンが付加されます。

A	B
郵便番号	
1294910	〒129-4910
5892258	〒589-2258
3487151	〒348-7151



③フラッシュフィルの手順

氏名の姓と名を分割する例に戻して、フラッシュフィルの手順を説明します。

フラッシュフィルを利用するには、まずフラッシュフィルを利用する対象となる元のデータ（今回はA列）を用意します。元データの横のセル（今回はB2とC2）に、処理したいデータを入力しましょう。今回はB2に姓、C2に名を入力します。

入力した姓のセルB2を選択し、「データ」タブ-「フラッシュフィル」をクリックすると、規則性に従ってB3以降は自動的に値が入力されます。

名の方も同じようにC2を選択して「フラッシュフィル」をクリックしたら、名も自動的に入力されます。

A	B	C
元のデータ	姓	名
四ヶ所 十郎	四ヶ所	十郎
前関 彰太	前関	彰太
辻 蓮英	辻	蓮英
四ヶ所 直樹	四ヶ所	直樹

④フラッシュフィル利用の注意点

フラッシュフィルを利用するためには、使用する元々のデータの形式を揃える必要があります。たとえば、元のデータで半角と全角が混在していると、フラッシュフィルが正しく実行されない場合があります。また、条件によってフラッシュフィルでうまく処理できないものについては、関数を利用することも必要です。

フウソ

国民の納税

意識



国税庁の発表によると、租税滞納の状況は令和5年度末で9,276億円となった。令和4年度末が8,949億円、新規発生滞納額が7,997億円、令和5年中に整理されたものは7,670億円となった。税目別にみていくと

所得税	3,815億円	(内源泉所得税 1,134億円)
法人税	1,233億円	
相続税	560億円	
消費税	3,580億円	
その他	88億円	となる。

租税滞納状況のピークは、平成10年の2兆8,149億円で、平成11年以降滞納状況は改善されてきましたが、令和元年以降再び増加してきている状況にあります。

昨今騒がれている、裏金問題等々で納税意識は低下気味になっている可能性は否定できません。納税意識だけでなく、国内の経済状況を映し出す鏡にもなっています。納税意識向上のための取り組みや、税務手続きの簡素化など幅広く対応して必要がありそうです。私自身も、部屋の片づけをため込んでいるため、年内に綺麗に片づけること、これを継続していくことを来年の小さな目標とします・・・

富松



世界の

ユニークな税金

先日テレビで見ていると世界の珍しい税金が放送されており、面白いと思い調べてご紹介いたします。

■ソーダ税（アメリカ）

各州で導入されており、肥満対策を目的にソーダ等の飲料水に税金をかけています。

■ポテトチップス税（ハンガリー）

ソーダ税と同じく、肥満対策としてポテトチップスだけでなく、ケーキ、スナック菓子、清涼飲料水などの糖分塩分が高い割合で含まれている食品に税金をかけています。

■洗濯税（イギリス）

イギリスのロンドンで導入されており、洗濯機や大気汚染の解消を目的に導入されています。

■窓税（イギリス）

建物についている窓の数に対して税金をかけています。

経済的に余裕のない人は、窓を板でふさいだり、新築もできるだけ窓を少なくした建物が増えました。結果的に換気が悪くなり、病気が増えたり、外観が損なわれるという理由で現在は廃止になっています。

■独身税（ブルガリア）

結婚して出生率を上げるために導入した税金です。・・・じつは日本でも独身税は2026年4月から開始されます。独身税という言葉はネット上での俗称で、正確には税金ではなく、公的医療保険料への上乗せで社会保険料が増額になります。普通に税金とすると増税イメージが強くなり反発するので、政府お得意のステルス増税です。この原資は子育て支援や少子化対策に使われますので、独身者は損するというので、ネット上では独身税という言葉が使われています。

他にも世界各国では、珍しい税金が沢山あります。時間があれば検索してみてください。なぜその税金を課税されるのか？という税金事情まで調べてみると意外と面白いですよ。

辻 直英

～原価計算と利益①～



12月に入り寒くなりましたね。テレビでは「お鍋の手筋です～」というCMが流れ、スーパーにはいろいろな種類のお鍋用のスープが並んでいますが、鍋の主役である白菜が高すぎて、晩御飯で鍋料理をする機会が少なくなりました。（野菜全般が高いですが・・・）この前、久しぶりに友達とバスタ屋さんでランチに行きました。半年前に行ったときは、ランチ980円だったのが、内容は全く変わらないのに、びっくり！！なんと1,480円になってました。（約1.5倍）

物価高騰で材料費も高くなっているから、値上げせざるを得ないでしょう。

土曜日のお昼時、ご夫婦二人でとても忙しそうでした。以前は、ご夫婦とアルバイトが2人だったので「二人で大変ですね～」と声をかけると「アルバイトを募集しても誰も来ないし、雇ったらバイト代が発生するから、夫婦二人でトントンやね～」と言ってありました。

私は職業柄、ついつい利益計算をしてしまいます。

いつ行っても長蛇の列でお客さんが待っているお寿司屋さんがあります。

回るお寿司じゃないのを食べたいときに行くのですが、並んであるお客さんを見てあらかじめ掃ります。お昼を外して3時や4時にいってもやはりお客さんは並んでいます。寿司定食で1,500円ぐらいです。

物価高騰の中、驚きの価格です。娘と一緒に買ったときに、出てきたものを見て、「このクオリティーでこの値段、コストが高いよね～」とカタカナ言葉で言っていました。私はというと「これで材料費、人件費 etc...。赤字じゃない??？」と、お店のオーナーからはいらぬお世話と思われるでしょうが、ついつい心配してしまいました。

～北原～

一年間のご愛顧、誠にありがとうございました。

当社は12月28日から1月5日まで年末年始の休業期間とさせていただきます。ご不便をおかけいたしますが、何卒ご理解賜りますようお願い申し上げます。新年が皆様にとって素晴らしい一年となりますようお祈り申し上げます。良いお年をお迎えください。



こちら総務部便りデジタル版を配信ご希望の方は
こちらの登録フォームからどうぞ！>>>>>

